

บทที่ 1

บทนำ

1.1 ข้อมูลทั่วไปของโครงการ

- 1) ชื่อโครงการ : โครงการวางระบบจำหน่ายก๊าซธรรมชาติไปยังนิคมอุตสาหกรรมปิ่นทอง 5
- 2) สถานที่ตั้ง : ตำบลเขาคันทรง อำเภอศรีราชา จังหวัดชลบุรี
- 3) ชื่อเจ้าของโครงการ : บริษัท ปตท. จำกัด (มหาชน)
- 4) จัดทำโดย : บริษัท ยูไนเต็ด แอนนาลิสต์ แอนด์ เอ็นจิเนียริง คอนซัลแตนท์ จำกัด
- 5) โครงการผ่านการพิจารณาของคณะกรรมการผู้ชำนาญการ
: รายงานการประเมินผลกระทบสิ่งแวดล้อม โครงการวางระบบจำหน่ายก๊าซธรรมชาติไปยังนิคมอุตสาหกรรมปิ่นทอง 5 ของบริษัท ปตท. จำกัด (มหาชน) ได้รับความเห็นชอบจากสำนักงานนโยบายและแผนทรัพยากรธรรมชาติและสิ่งแวดล้อม (สผ.) ตามหนังสือเลขที่ ทส 1010.7/10113 ลงวันที่ 21 กรกฎาคม พ.ศ. 2564 รายละเอียดแสดงดังภาคผนวก ก-1
: รายงานการประเมินผลกระทบสิ่งแวดล้อม โครงการวางระบบจำหน่ายก๊าซธรรมชาติไปยังนิคมอุตสาหกรรมปิ่นทอง 5 (ส่วนขยาย ครั้งที่ 1) ของบริษัท ปตท. จำกัด (มหาชน) ได้รับความเห็นชอบจากสำนักงานนโยบายและแผนทรัพยากรธรรมชาติและสิ่งแวดล้อม (สผ.) ตามหนังสือเลขที่ ทส 1009.7/8412 ลงวันที่ 25 มีนาคม พ.ศ. 2568 รายละเอียดแสดงดังภาคผนวก ก-2
- 6) ช่วงเวลาที่ดำเนินการก่อสร้าง : ระหว่างเดือนกรกฎาคม พ.ศ. 2567 ถึง เดือนตุลาคม พ.ศ. 2568 (ระยะเวลาประมาณ 16 เดือน)
- 7) ช่วงเวลาที่รายงานผลการปฏิบัติตามมาตรการฯ
: ระหว่างเดือนมกราคม - มิถุนายน พ.ศ. 2568

1.2 ความเป็นมาของโครงการ

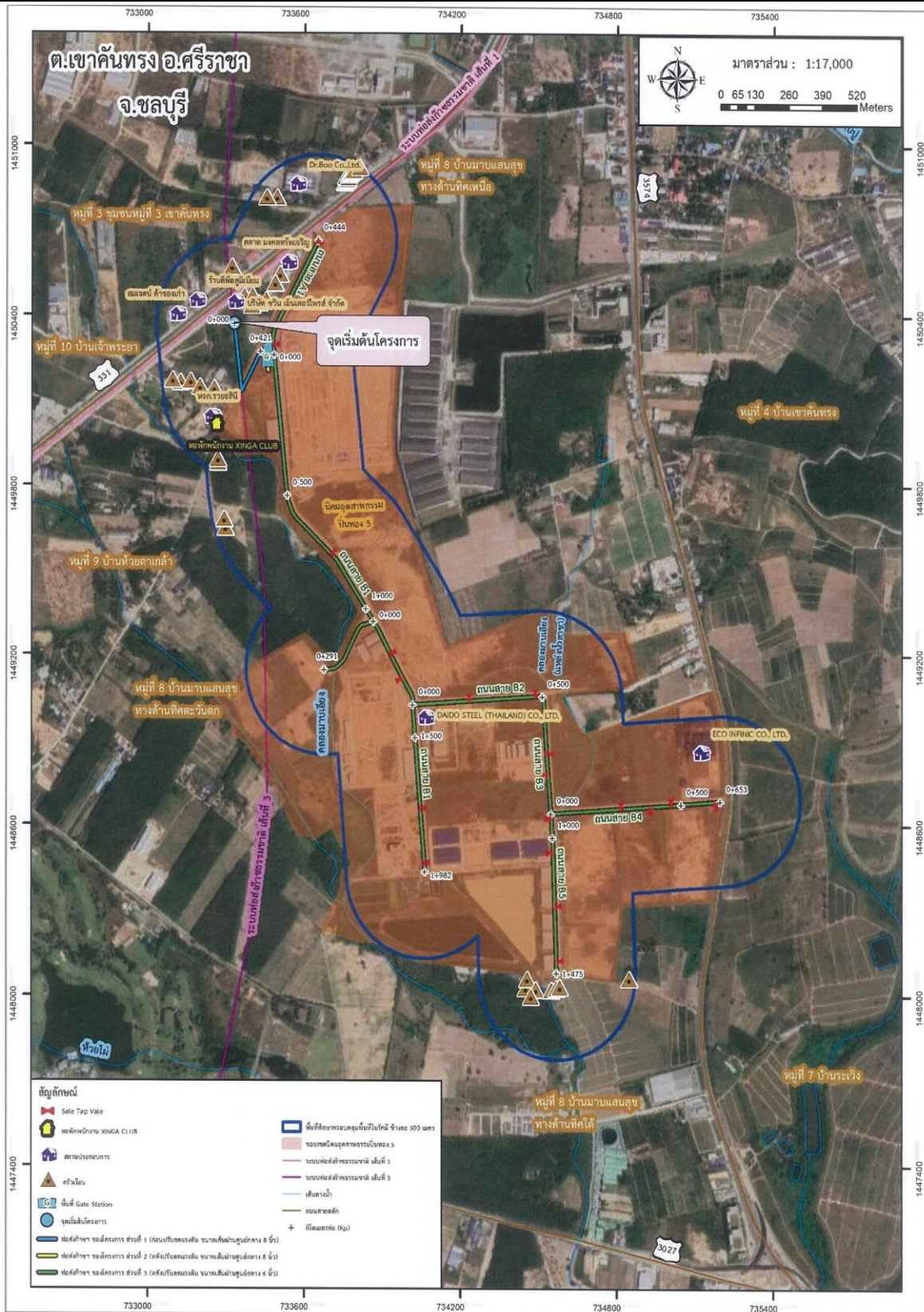
บริษัท ปตท. จำกัด (มหาชน) (ปตท.) มีแผนดำเนินงานโครงการวางระบบจำหน่ายก๊าซธรรมชาติไปยังนิคมอุตสาหกรรมปิ่นทอง 5 ด้วยวัตถุประสงค์เพื่อจัดหาก๊าซธรรมชาติสำหรับใช้เป็นพลังงานทดแทนในภาคอุตสาหกรรม ซึ่งสอดคล้องตามยุทธศาสตร์การแก้ไขปัญหาด้านพลังงานของประเทศ และเป็นไปตามมติคณะรัฐมนตรี เมื่อวันที่ 17 พฤษภาคม 2548 เกี่ยวกับยุทธศาสตร์การแก้ไขด้านพลังงานของประเทศ โดยกำหนดเป้าหมายการลดใช้พลังงานในภาคขนส่งและภาคอุตสาหกรรม และสนับสนุนให้ ปตท. เร่งขยายโครงข่ายท่อส่งก๊าซธรรมชาติ เพื่อสนับสนุนให้ผู้ประกอบการใช้เชื้อเพลิงก๊าซธรรมชาติเป็นพลังงานทดแทนน้ำมันในอนาคตต่อไป

โครงการวางระบบจำหน่ายก๊าซธรรมชาติไปยังนิคมอุตสาหกรรมปิ่นทอง 5 (โครงการฯ) ตั้งอยู่ในพื้นที่ตำบลเขาคันทรง อำเภอศรีราชา จังหวัดชลบุรี เป็นการเชื่อมต่อจากท่อก๊าซปัจจุบันขนาดเส้นผ่านศูนย์กลาง 12 นิ้ว ของระบบท่อส่งก๊าซธรรมชาติเส้นที่ 3 ของ ปตท. ซึ่งตั้งอยู่ภายนอกเขตของนิคมอุตสาหกรรมปิ่นทอง 5 (นิคมฯ) ทางด้านทิศใต้ของทางหลวงหมายเลข 331 และ

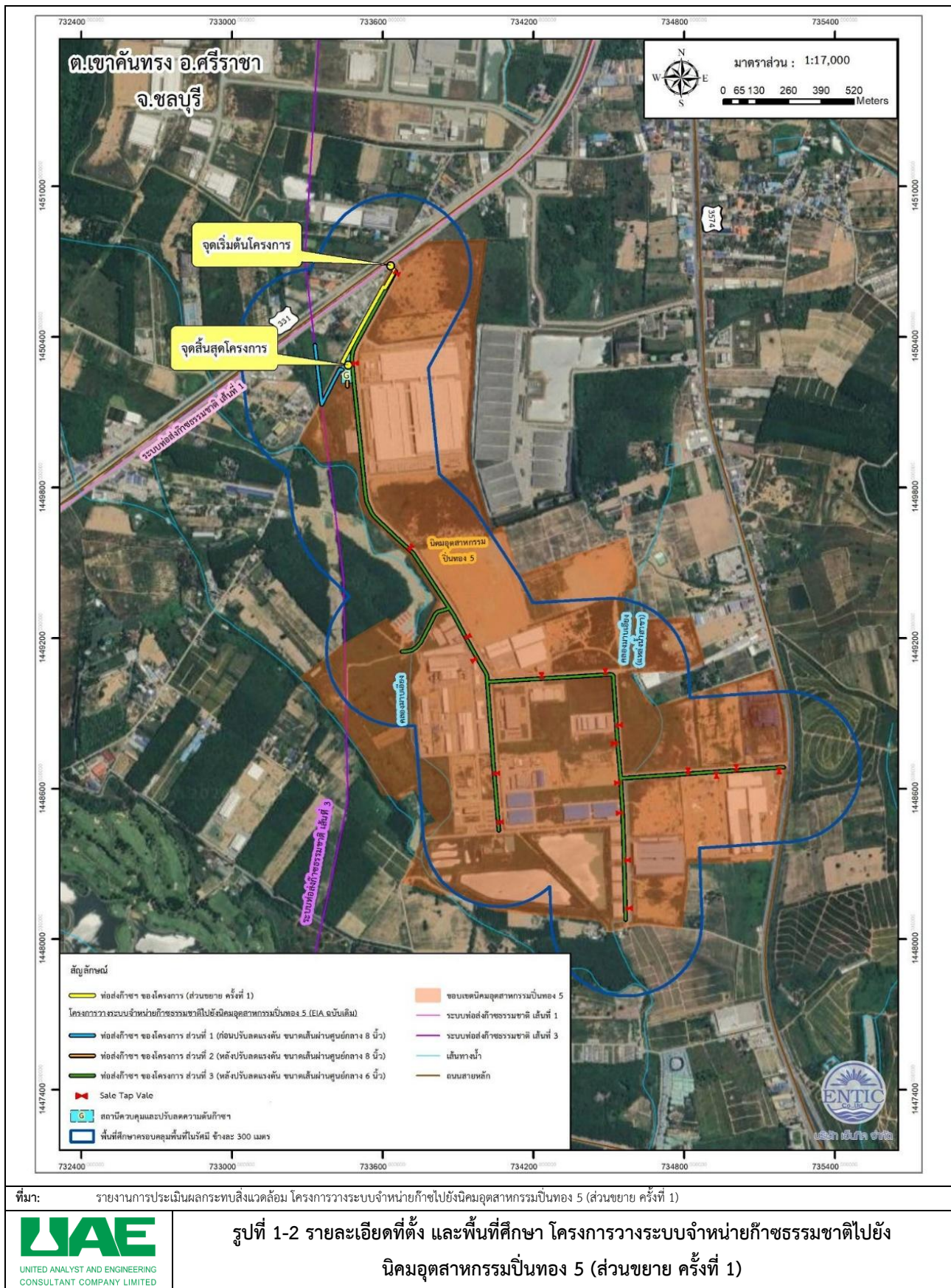
วางระบบจำหน่ายก๊าซธรรมชาติด้วยท่อส่งก๊าซธรรมชาติ (ท่อส่งก๊าซฯ ของโครงการ) ขนาดเส้นผ่านศูนย์กลาง 8 นิ้ว ความดันใช้งานสูงสุด 1,250 psig (86.21 barg) ระยะทางประมาณ 421 เมตร เข้าไปยังพื้นที่เขตนิคมฯ และทำการปรับลดความดันก๊าซฯ ภายในท่อที่สถานีควบคุมและปรับลดความดันก๊าซธรรมชาติ (Gate Station) ซึ่งก่อสร้างขึ้นใหม่ภายในพื้นที่เขตนิคมฯ ก่อนวางท่อส่งก๊าซฯ ขนาดเส้นผ่านศูนย์กลาง 8 นิ้ว ความดันใช้งานสูงสุด 720 psig (49.66 barg) ระยะทางประมาณ 20 เมตร และโครงข่ายท่อส่งก๊าซฯ ขนาดเส้นผ่านศูนย์กลาง 6 นิ้ว ความดันใช้งานสูงสุด 275 psig (18.97 barg) ระยะทางประมาณ 5,233 เมตร ไปตามเขตทางถนนภายในพื้นที่นิคมฯ เพื่อส่งก๊าซธรรมชาติผ่านการติดตั้งวาล์วจ่าย (Sale Tap Valve) ให้กับกลุ่มลูกค้าเป้าหมายภายในพื้นที่นิคมฯ รวมระยะวางท่อส่งก๊าซฯ ของโครงการ ประมาณ 5,674 เมตร หรือประมาณ 5.7 กิโลเมตร แสดงดังรูปที่ 1-1 ซึ่ง บริษัท ปตท. จำกัด (มหาชน) ได้มีการศึกษา และจัดทำรายงานการประเมินผลกระทบสิ่งแวดล้อม (EIA) ภายใต้ชื่อ “โครงการวางระบบจำหน่ายก๊าซธรรมชาติไปยังนิคมอุตสาหกรรมปิ่นทอง 5” โดยได้รับความเห็นชอบจากสำนักงานนโยบายและแผนทรัพยากรธรรมชาติและสิ่งแวดล้อม (สผ.) ตามหนังสือเลขที่ ทส 1010.7/10113 ลงวันที่ 21 กรกฎาคม พ.ศ. 2564 เรียบร้อยแล้ว รายละเอียดแสดงดังภาคผนวก ก-1

ทั้งนี้ เนื่องจากปัจจุบันท่อส่งก๊าซธรรมชาติขนาดเส้นผ่านศูนย์กลาง 8 นิ้ว ความดันใช้งานสูงสุด 1,250 psig (ท่อส่งก๊าซฯ ส่วนที่ 1) ยังไม่สามารถดำเนินการเชื่อมต่อกาจากวาล์วขนาดเส้นผ่านศูนย์กลาง 12 นิ้ว ของระบบท่อส่งก๊าซธรรมชาติเส้นที่ 3 ก่อนเข้าไปยังสถานีควบคุมและปรับลดความดันก๊าซธรรมชาติ (Gate Station) ซึ่งตั้งอยู่ภายในพื้นที่เขตนิคมฯ ดังนั้นเพื่อแก้ไขข้อจำกัดในการดำเนินงานเชื่อมต่อบริเวณท่อส่งก๊าซฯ ให้โครงการสามารถจัดหาก๊าซธรรมชาติได้ตามแผน เพื่อให้เกิดความมั่นคงทางด้านจัดหาก๊าซธรรมชาติสำหรับใช้เป็นพลังงานทดแทนในภาคอุตสาหกรรมและเกิดเป็นโครงข่ายเชื่อมโยงกันของระบบท่อส่งก๊าซธรรมชาติที่อยู่ใกล้เคียง ปตท. จึงได้ดำเนินโครงการวางระบบจำหน่ายก๊าซธรรมชาติไปยังนิคมอุตสาหกรรมปิ่นทอง 5 (ส่วนขยาย ครั้งที่ 1) เป็นการวางระบบจำหน่ายก๊าซธรรมชาติด้วยท่อส่งก๊าซธรรมชาติเพิ่มเติมจากรายงาน EIA ฉบับเดิม โดยเชื่อมต่อกาจากระบบท่อส่งก๊าซธรรมชาติเส้นที่ 1 ของ ปตท. ซึ่งอยู่ในเขตทางหลวงหมายเลข 331 ภายนอกเขตของนิคมอุตสาหกรรมปิ่นทอง 5 (นิคมฯ) (บริเวณด้านหน้าทางเข้านิคมฯ) และวางระบบจำหน่ายก๊าซธรรมชาติด้วยท่อส่งก๊าซธรรมชาติ ขนาดเส้นผ่านศูนย์กลาง 8 นิ้ว ความดันออกแบบ 1,044 psig (71.98 barg) เข้าไปยังพื้นที่เขตนิคมฯ และไปสิ้นสุดที่สถานีควบคุมและปรับลดความดันก๊าซธรรมชาติ (Gate Station) ซึ่งตั้งอยู่ภายในพื้นที่นิคมฯ ระยะทางประมาณ 490 เมตร แสดงดังรูปที่ 1-2 โดยได้มีการศึกษาและจัดทำรายงานการประเมินผลกระทบสิ่งแวดล้อม (EIA) ภายใต้ชื่อ “โครงการวางระบบจำหน่ายก๊าซธรรมชาติไปยังนิคมอุตสาหกรรมปิ่นทอง 5 (ส่วนขยาย ครั้งที่ 1)” โดยได้รับความเห็นชอบจากสำนักงานนโยบายและแผนทรัพยากรธรรมชาติและสิ่งแวดล้อม (สผ.) ตามหนังสือเลขที่ ทส 1009.7/8412 ลงวันที่ 25 มีนาคม พ.ศ. 2568 เรียบร้อยแล้ว รายละเอียดแสดงดังภาคผนวก ก-2 โครงการมีแผนงานก่อสร้างจนถึงเริ่มจ่ายก๊าซฯ ประมาณ 16 เดือน (เดือนกรกฎาคม พ.ศ. 2567 ถึงเดือนตุลาคม พ.ศ. 2568) โดยมีวัตถุประสงค์เพื่อสนับสนุนให้ผู้ประกอบการใช้เชื้อเพลิงก๊าซธรรมชาติเป็นพลังงานทดแทนน้ำมันในอนาคตต่อไป

รายงานการประเมินผลกระทบสิ่งแวดล้อม (EIA) ของโครงการ ได้กำหนดให้ บริษัท ปตท. จำกัด (มหาชน) ต้องปฏิบัติตามมาตรการป้องกันและแก้ไขผลกระทบสิ่งแวดล้อม และมาตรการติดตามตรวจสอบผลกระทบสิ่งแวดล้อมอย่างเคร่งครัด รวมถึงจัดทำและนำเสนอรายงานผลการปฏิบัติตามมาตรการป้องกันและแก้ไขผลกระทบสิ่งแวดล้อมและมาตรการติดตามตรวจสอบผลกระทบสิ่งแวดล้อม ตามประกาศกระทรวงทรัพยากรธรรมชาติและสิ่งแวดล้อม เรื่อง หลักเกณฑ์ และวิธีการจัดทำรายงานผลการปฏิบัติตามมาตรการที่กำหนดไว้ในรายงานการประเมินผลกระทบสิ่งแวดล้อม ซึ่งผู้ดำเนินการ หรือ ผู้ขออนุญาตจะต้องจัดทำเมื่อได้รับอนุญาตให้ดำเนินโครงการ หรือ กิจการแล้ว พ.ศ. 2561 และประกาศกระทรวงทรัพยากรธรรมชาติและสิ่งแวดล้อม เรื่อง หลักเกณฑ์ และวิธีการจัดทำรายงานผลการปฏิบัติตามมาตรการที่กำหนดไว้ในรายงานการประเมินผลกระทบสิ่งแวดล้อม (ฉบับที่ 2) พ.ศ. 2564 เสนอต่อหน่วยงานอนุญาต และหน่วยงานที่เกี่ยวข้องทุก 6 เดือน ดังนั้น บริษัท ปตท. จำกัด (มหาชน) จึงได้มอบหมายให้บริษัท ยูไนเต็ด แอนนาลิสต์ แอนด์ เอ็นจิเนียริง คอนซัลแตนท์ จำกัด เป็นผู้จัดทำรายงานผลการปฏิบัติตามมาตรการป้องกันและแก้ไขผลกระทบสิ่งแวดล้อม และมาตรการติดตามตรวจสอบผลกระทบสิ่งแวดล้อม ในระยะก่อสร้าง ของโครงการวางระบบจำหน่ายก๊าซธรรมชาติไปยังนิคมอุตสาหกรรมปิ่นทอง 5 เพื่อเสนอรายงานผลการปฏิบัติตามมาตรการฯ ต่อหน่วยงานอนุญาต และหน่วยงานที่เกี่ยวข้องต่อไป



ที่มา: รายงานการประเมินผลกระทบสิ่งแวดล้อม โครงการวางระบบจำหน่ายก๊าซไปยังนิคมอุตสาหกรรมปิ่นทอง 5



1.3 วัตถุประสงค์

- 1.3.1 เพื่อติดตาม ตรวจสอบ และวิเคราะห์ผลการปฏิบัติตามมาตรการป้องกันและแก้ไขผลกระทบสิ่งแวดล้อมและมาตรการติดตามตรวจสอบผลกระทบสิ่งแวดล้อม ในระยะก่อสร้าง ตามแผนปฏิบัติการด้านสิ่งแวดล้อมที่ระบุไว้ในรายงานการประเมินผลกระทบสิ่งแวดล้อมของโครงการวางระบบจำหน่ายก๊าซธรรมชาติไปยังนิคมอุตสาหกรรมปิ่นทอง 5
- 1.3.2 เพื่อติดตาม ตรวจสอบ และวิเคราะห์คุณภาพสิ่งแวดล้อมตามมาตรการติดตามตรวจสอบผลกระทบสิ่งแวดล้อมตามแผนปฏิบัติการด้านสิ่งแวดล้อมที่ระบุไว้ในรายงานการประเมินผลกระทบสิ่งแวดล้อมของโครงการวางระบบจำหน่ายก๊าซธรรมชาติไปยังนิคมอุตสาหกรรมปิ่นทอง 5
- 1.3.3 เพื่อรวบรวมข้อมูลที่เกี่ยวข้องกับผลการปฏิบัติตามมาตรการป้องกันและแก้ไขผลกระทบสิ่งแวดล้อม ในระยะก่อสร้างที่ระบุไว้ในรายงานการประเมินผลกระทบสิ่งแวดล้อมของโครงการวางระบบจำหน่ายก๊าซธรรมชาติไปยังนิคมอุตสาหกรรมปิ่นทอง 5
- 1.3.4 เพื่อจัดทำรายงานผลการปฏิบัติตามมาตรการป้องกันและแก้ไขผลกระทบสิ่งแวดล้อม และมาตรการติดตามตรวจสอบผลกระทบสิ่งแวดล้อม ในระยะก่อสร้าง เสนอต่อหน่วยงานอนุญาต และหน่วยงานที่เกี่ยวข้อง

1.4 ขอบเขตการศึกษาและการจัดทำรายงาน

รายงานผลการปฏิบัติตามมาตรการป้องกันและแก้ไขผลกระทบสิ่งแวดล้อม และมาตรการติดตามตรวจสอบผลกระทบสิ่งแวดล้อมที่ได้นำเสนอแก่หน่วยงานอนุญาต ครอบคลุมการปฏิบัติงานในระหว่างเดือนมกราคม - มิถุนายน พ.ศ. 2568 โดยบริษัท ยูโนเด็ค แอนนาลิสต์ แอนด์ เอ็นจิเนียริง คอนซัลแตนท์ จำกัด ซึ่งเป็นบุคคลที่สาม (Third Party) ได้ดำเนินการรวบรวมข้อมูลและเอกสารที่เกี่ยวข้อง และติดตามผลการปฏิบัติตามมาตรการป้องกันและแก้ไขผลกระทบสิ่งแวดล้อม และมาตรการติดตามตรวจสอบผลกระทบสิ่งแวดล้อมดังกล่าว เป็นประจำทุกสัปดาห์

1.5 สภาพโครงการปัจจุบัน

โครงการวางระบบจำหน่ายก๊าซธรรมชาติไปยังนิคมอุตสาหกรรมปิ่นทอง 5 ดำเนินการก่อสร้างโดยบริษัท โพลีเทคโนโลยี จำกัด ซึ่งเป็นบริษัทผู้รับเหมาหลักของโครงการ มีหน้าที่ต้องปฏิบัติตามเงื่อนไขที่ระบุไว้ในรายงานการประเมินผลกระทบสิ่งแวดล้อม (EIA) ของโครงการ (ภาคผนวก ก-3) และจัดให้มีบุคลากรในการดูแลควบคุม กำกับ และติดตามตรวจสอบการปฏิบัติตามมาตรการสิ่งแวดล้อม รวมถึงกำหนดให้ บริษัท ยูโนเด็ค แอนนาลิสต์ แอนด์ เอ็นจิเนียริง คอนซัลแตนท์ จำกัด ซึ่งเป็นผู้ติดตามตรวจสอบ การปฏิบัติตามมาตรการป้องกันและแก้ไขผลกระทบสิ่งแวดล้อมและมาตรการติดตามตรวจสอบผลกระทบสิ่งแวดล้อม ทั้งนี้ โครงการได้ดำเนินการส่งหนังสือขออนุญาตเข้าพื้นที่เพื่อดำเนินการเตรียมพื้นที่ก่อนก่อสร้าง และส่งหนังสือแจ้งแผนการก่อสร้างและประชาสัมพันธ์รายละเอียดโครงการให้หน่วยงานราชการ ชุมชน และสถานประกอบการที่เกี่ยวข้องรับทราบก่อนดำเนินการก่อสร้าง แสดงดังภาคผนวก ข-1 และภาคผนวก ข-2 เรียบร้อยแล้ว โดยระหว่างเดือนมกราคม - มิถุนายน พ.ศ. 2568 โครงการฯ อยู่ระหว่างดำเนินการก่อสร้าง ซึ่งได้ดำเนินกิจกรรม งานคืนสภาพพื้นที่ งาน Hydrotect งานติดตั้งป้ายเตือนตามแนวท่อ งานยกท่อ ประกอบงานเชื่อมต่อ งานตรวจสอบรอยเชื่อมด้วยรังสี งานขุดเปิด (Open cut) และงานก่อสร้าง Gate Station แสดงดังรูปที่ 1-4 ถึงรูปที่ 1-8 ดังนี้



กิจกรรมก่อสร้างบริเวณพื้นที่ Gate Station



กิจกรรมก่อสร้างตามแนวท่อ

รูปที่ 1-3 กิจกรรมระยะก่อสร้าง เดือนมกราคม พ.ศ. 2568



กิจกรรมก่อสร้างบริเวณพื้นที่ Gate Station



กิจกรรมก่อสร้างตามแนวท่อ

รูปที่ 1-4 กิจกรรมระยะก่อสร้าง เดือนกุมภาพันธ์ พ.ศ. 2568



กิจกรรมก่อสร้างบริเวณพื้นที่ Gate Station

รูปที่ 1-5 กิจกรรมระยะก่อสร้าง เดือนมีนาคม พ.ศ. 2568



กิจกรรมก่อสร้างบริเวณพื้นที่ Gate Station

รูปที่ 1-6 กิจกรรมระยะก่อสร้าง เดือนเมษายน พ.ศ. 2568



กิจกรรมก่อสร้างตามแนวท่อ

รูปที่ 1-7 กิจกรรมระยะก่อสร้าง เดือนพฤษภาคม พ.ศ. 2568



กิจกรรมก่อสร้างตามแนวท่อ

รูปที่ 1-8 กิจกรรมระยะก่อสร้าง เดือนมิถุนายน พ.ศ. 2568

1.6 แผนการดำเนินการตามมาตรการป้องกันและแก้ไขผลกระทบสิ่งแวดล้อม

การดำเนินการตามมาตรการป้องกันและแก้ไขผลกระทบสิ่งแวดล้อมในระยะก่อสร้าง โครงการวางระบบจำหน่ายก๊าซธรรมชาติไปยังนิคมอุตสาหกรรมปิ่นทอง 5 ของ บริษัท ปตท. จำกัด (มหาชน) มีรายละเอียดดังนี้

- 1) มาตรการทั่วไป
- 2) แผนปฏิบัติการด้านสิ่งแวดล้อมในระยะก่อสร้าง จำนวน 8 แผน
 - (1) แผนปฏิบัติการด้านคุณภาพอากาศ
 - (2) แผนปฏิบัติการด้านเสียง
 - (3) แผนปฏิบัติการด้านทรัพยากรดินและการชะล้างพังทลายของดิน
 - (4) แผนปฏิบัติการด้านคุณภาพน้ำและการระบายน้ำ
 - (5) แผนปฏิบัติการด้านคมนาคมขนส่ง
 - (6) แผนปฏิบัติการด้านการจัดการของเสีย
 - (7) แผนปฏิบัติการด้านสังคมและการมีส่วนร่วมของประชาชน
 - (8) แผนปฏิบัติการด้านสาธารณสุข สุขภาพ อาชีวอนามัย และความปลอดภัย

1.7 แผนการดำเนินการตามมาตรการติดตามตรวจสอบผลกระทบสิ่งแวดล้อม

การดำเนินการตามมาตรการติดตามตรวจสอบผลกระทบสิ่งแวดล้อมในระยะก่อสร้าง โครงการวางระบบจำหน่ายก๊าซธรรมชาติไปยังนิคมอุตสาหกรรมปิ่นทอง 5 ของ บริษัท ปตท. จำกัด (มหาชน) มีรายละเอียดดังตารางที่ 1-1 และมีการดำเนินการดังนี้

- (1) ด้านคุณภาพอากาศ
- (2) ด้านระดับเสียง
- (3) ด้านคุณภาพน้ำและการระบายน้ำ
- (4) ด้านคมนาคมขนส่ง
- (5) ด้านการจัดการของเสีย
- (6) ด้านสังคมและการมีส่วนร่วมของประชาชน
- (7) ด้านสาธารณสุข สุขภาพ อาชีวอนามัย และความปลอดภัย

ตารางที่ 1-1 มาตรการติดตามตรวจสอบผลกระทบสิ่งแวดล้อมโครงการวางระบบจำหน่ายก๊าซธรรมชาติไปยังนิคมอุตสาหกรรมปิ่นทอง 5 ของ บริษัท ปตท. จำกัด (มหาชน)

มาตรการติดตามตรวจสอบผลกระทบสิ่งแวดล้อม	สถานที่ดำเนินการ	ความถี่/ระยะเวลาดำเนินการ	หน่วยงานรับผิดชอบ
1. ด้านคุณภาพอากาศ			
<ul style="list-style-type: none">- ปริมาณฝุ่นละอองขนาดไม่เกิน 10 ไมครอน (PM₁₀) เฉลี่ย 24 ชั่วโมง- ปริมาณฝุ่นละอองรวม (TSP) เฉลี่ย 24 ชั่วโมง- ทิศทางลมและความเร็วลม	โครงการท่อส่งก๊าซฯ ส่วนเดิม จำนวน 2 สถานี ได้แก่ <ul style="list-style-type: none">- บริเวณหอพักพนักงาน XINGA CLUB (พิกัด 47 P 0733248 E, 1450013 N)- ชุมชนหมู่ที่ 8 บ้านมาบแสนสุข (ด้านทิศใต้) (พิกัด 47 P 0734562 E, 1448037 N)	- ตรวจวัด 1 ครั้ง 5 วันต่อเนื่อง ครอบคลุมวันทำการและวันหยุด ในช่วงที่มีกิจกรรมก่อสร้างใกล้เคียงสถานีตรวจวัด	บริษัทที่ปรึกษา (UAE) ดำเนินการติดตามตรวจสอบ
<ul style="list-style-type: none">- ปริมาณฝุ่นละอองรวม (TSP) เฉลี่ย 24 ชั่วโมง	โครงการท่อส่งก๊าซฯ ส่วนขยาย ครั้งที่ 1 จำนวน 1 สถานี ได้แก่ <ul style="list-style-type: none">- บริเวณ ม.8 บ้านมาบแสนสุข ต. เขาคันทรง อ. ศรีราชา จ. ชลบุรี		
2. ด้านระดับเสียง			
<ul style="list-style-type: none">- ระดับเสียงเฉลี่ย 5 นาที (L_{Aeq} 5 min.)- ระดับเสียงเฉลี่ย 1 ชั่วโมง (L_{Aeq} 1 hr.)- ระดับเสียงเฉลี่ย 8 ชั่วโมง (L_{Aeq} 8 hr.)- ระดับเสียงเฉลี่ย 24 ชั่วโมง (L_{Aeq} 24 hrs.)- ระดับเสียงสูงสุด (L_{Amax})- ระดับเสียงพื้นฐาน (L_{A90})	โครงการท่อส่งก๊าซฯ ส่วนเดิม จำนวน 2 สถานี ได้แก่ <ul style="list-style-type: none">- บริเวณหอพักพนักงาน XINGA CLUB (พิกัด 47 P 0733248 E, 1450013 N)- ชุมชนหมู่ที่ 8 บ้านมาบแสนสุข (ด้านทิศใต้) (พิกัด 47 P 0734562 E, 1448037 N)	- ตรวจวัด 1 ครั้ง 5 วันต่อเนื่อง ครอบคลุมวันทำการและวันหยุด ในช่วงที่มีกิจกรรมก่อสร้าง	บริษัทที่ปรึกษา (UAE) ดำเนินการติดตามตรวจสอบ
<ul style="list-style-type: none">- ระดับเสียงเฉลี่ย 8 ชั่วโมง (L_{Aeq} 8 hr.)- ระดับเสียงเฉลี่ย 24 ชั่วโมง (L_{Aeq} 24 hrs.)- ระดับเสียงสูงสุด (L_{Amax})	โครงการท่อส่งก๊าซฯ ส่วนขยาย ครั้งที่ 1 จำนวน 1 สถานี ได้แก่ <ul style="list-style-type: none">- บริเวณ ม.8 บ้านมาบแสนสุข ต. เขาคันทรง อ. ศรีราชา จ. ชลบุรี (พิกัด 47P 733630 E, 1450650 N)		

ตารางที่ 1-1 (ต่อ) มาตรการติดตามตรวจสอบผลกระทบสิ่งแวดล้อมโครงการวางระบบจำหน่ายก๊าซธรรมชาติไปยังนิคมอุตสาหกรรมปิ่นทอง 5 ของ บริษัท ปตท. จำกัด (มหาชน)

มาตรการติดตามตรวจสอบผลกระทบสิ่งแวดล้อม	สถานที่ดำเนินการ	ความถี่/ระยะเวลาดำเนินการ	หน่วยงานรับผิดชอบ
3. ด้านคุณภาพน้ำและการระบายน้ำ			
(ก) น้ำทิ้งจากการทดสอบการรั่วไหลของท่อด้วยวิธี ชลสถิต (Hydrostatic Test) - อุณหภูมิ (Temperature) - ความเป็นกรด-ด่าง (pH) - ของแข็งแขวนลอย (SS)	จุดปล่อยน้ำทิ้งจากการทดสอบการรั่วไหลของท่อทางชลสถิต (Hydrostatic Test)	ช่วงที่มีการปล่อยน้ำทิ้งจากการทดสอบการ รั่วไหลของท่อทางชลสถิต (Hydrostatic Test)	บริษัทที่ปรึกษา (UAE) ดำเนินการติดตามตรวจสอบ
(ข) สภาพการระบายน้ำและน้ำท่วมขัง บันทึกข้อมูลสภาพการระบายน้ำและน้ำท่วมขัง อันเนื่องมาจากการก่อสร้าง	ตลอดแนวพื้นที่ก่อสร้าง	ตลอดระยะก่อสร้าง	ผู้รับเหมาภายใต้ความดูแลของ บริษัท ปตท. จำกัด (มหาชน) ทำการรวบรวมข้อมูลให้กับ บริษัทที่ปรึกษา
4. ด้านคมนาคมขนส่ง			
- บันทึกจำนวนอุบัติเหตุที่เกิดขึ้น พร้อมทั้งบันทึก สาเหตุ สถานที่ ช่วงเวลา และแนวทางแก้ไขปัญหา ทุกครั้ง ตลอดระยะเวลาก่อสร้าง	- เส้นทางคมนาคมที่อยู่ในแนววงท่อส่งก๊าซธรรมชาติหรืออยู่ ในแนวตัดผ่าน และเส้นทางที่ใช้ลำเลียงวัสดุ อุปกรณ์ และ เครื่องจักร	- ตลอดระยะก่อสร้าง	ผู้รับเหมาภายใต้ความดูแลของ บริษัท ปตท. จำกัด (มหาชน) ทำการรวบรวมข้อมูลให้กับ บริษัทที่ปรึกษา
- บันทึกข้อร้องเรียนของผู้ใช้เส้นทางและการแก้ไข ปัญหา รวมทั้งจัดทำรายงานสรุปผลพร้อม ข้อเสนอแนะ	- พื้นที่ก่อสร้าง และพื้นที่กองเก็บวัสดุอุปกรณ์ก่อสร้าง		
5. ด้านการจัดการของเสีย			
- บันทึกชนิด ปริมาณ และประเภทของเสียที่เกิดขึ้น ทุกครั้ง - จัดบันทึกการจัดการกากของเสีย พร้อมระบุวิธีการ จัดการ และหน่วยงานที่นำไปกำจัดทุกครั้ง - จัดทำรายงานสรุปผลการดำเนินงานประจำวัน	- พื้นที่ก่อสร้างตลอดแนววงท่อส่งก๊าซธรรมชาติ และบริเวณ สำนักงานสนามชั่วคราว	- ตลอดระยะเวลาก่อสร้าง	ผู้รับเหมาภายใต้ความดูแลของ บริษัท ปตท. จำกัด (มหาชน) ทำการรวบรวมข้อมูลให้กับ บริษัทที่ปรึกษา

ตารางที่ 1-1 (ต่อ) มาตรการติดตามตรวจสอบผลกระทบสิ่งแวดล้อมโครงการวางระบบจำหน่ายก๊าซธรรมชาติไปยังนิคมอุตสาหกรรมปิ่นทอง 5 ของ บริษัท ปตท. จำกัด (มหาชน)

มาตรการติดตามตรวจสอบผลกระทบสิ่งแวดล้อม	สถานที่ดำเนินการ	ความถี่/ระยะเวลาดำเนินการ	หน่วยงานรับผิดชอบ
6. ด้านสังคมและการมีส่วนร่วมของประชาชน			
- บันทึกข้อคิดเห็นและข้อร้องเรียนจากหน่วยงานและชุมชนใกล้เคียง	- กลุ่มหน่วยงานราชการ สถาบัน และองค์กร กลุ่มผู้นำชุมชน กลุ่มครัวเรือน ร้านค้า และสถานประกอบการ ในระยะ 300 เมตร จากกึ่งกลางแนววางท่อส่งก๊าซ	- บันทึกข้อคิดเห็นและข้อร้องเรียนจากหน่วยงานและชุมชนใกล้เคียง สรุปและรายงานผลการดำเนินการทุก 6 เดือน	บริษัท ปตท. จำกัด (มหาชน) ทำการรวบรวมข้อมูลให้กับบริษัทที่ปรึกษา
7. ด้านสาธารณสุข สุขภาพ อาชีวอนามัยและความปลอดภัย			
- บันทึกและสรุปสถิติการเกิดอุบัติเหตุ รวมไปถึงสาเหตุ วิธีการแก้ไข และความเสียหายที่เกิดต่อสุขภาพของพนักงาน	- พื้นที่ก่อสร้างระบบท่อส่งก๊าซธรรมชาติ	- ตลอดระยะเวลาก่อสร้าง	ผู้รับเหมาภายใต้ความดูแลของ บริษัท ปตท. จำกัด (มหาชน) ทำการรวบรวมข้อมูลให้กับบริษัทที่ปรึกษา